

Leggere attentamente e conservare per future consultazioni.

Sistema di aggancio - sgancio (brevetto MICHE)

I pedali MT4 MICHE vengono forniti già precaricati con una tensione di carico ottimale. Il display (2) che visualizza il carico di aggancio e sgancio è posizionato nella parte inferiore del corpo pedale. Il carico F di aggancio è proporzionale al carico necessario allo sgancio (F1)

Con questo sistema si consente all'utilizzatore di stabilire il successivo carico di sgancio.

La tensione di regolazione dello sgancio viene effettuata tramite la vite (1) che è posta sulla parte posteriore del pedale e tale regolazione viene anche visualizzata sul display (2).

IMPORTANTE: si consiglia di testare lo sgancio ogni qualvolta si cambiano i carichi. Evitare di bloccare eccessivamente la vite di registrazione per non danneggiare il pedale ed annullare la garanzia del prodotto.

Tacchette

Le tacchette (6) MICHE sono compatibili con tutti i tipi di scarpe a tre viti e possono essere senza gioco di lavoro (di colore giallo e qui di serie) e con gioco di lavoro di +/- 3∞ (di colore rosso ed a richiesta). I gommini (7), che trovate assieme a viti e rondelle, vanno inseriti nelle apposite sedi della tacchetta dalla parte interna e si bloccano quando si fissa la tacchetta alla scarpa. Questi gommini hanno la funzione di ammortizzare l'accoppiamento tra scarpa e pedale, di attenuare la rumorosità dipesa da tacchette usurate e di offrire maggior sicurezza nella camminata.

Le tacchette per il pedale MT4 sono intercambiabili con quelle dei pedali 302 e 502 MICHE.

Manutenzione

I pedali MT4 MICHE sono di facile manutenzione ed assieme alla normale pulizia hanno solo bisogno, periodicamente, della lubrificazione del movimento interno. Per effettuare questa operazione basta svitare la vite (3) ed immettere, nella sede della vite stessa, un lubrificante fluido che avrà libero accesso, attraverso il foro (5) ai cuscinetti del movimento.

IMPORTANTE: nel caso si voglia svitare la cartuccia (4) del pedale destro bisogna ruotare la chiave in senso antiorario, per svitare la cartuccia del pedale sinistro è necessario ruotare la chiave in senso orario.

Nei pedali MT4 MICHE si può sostituire la placca superiore del pedale (8), che viene fornita come ricambio, in caso di usura; basta togliere la vite (3) ed asportare la placca.

Si consiglia di sostituire tale placca (8) ogni qualvolta la normale usura ne comprometta il corretto appoggio della scarpa; con questa semplice operazione rinnovere il Vostro pedale sia esteticamente che funzionalmente.

Altra peculiarità brevettata di MT4 MICHE è lo slide laterale (9) che protegge il corpo del pedale da urti ed abrasioni che potrebbero danneggiare il pedale stesso. Per toglierlo basta svitare la vite (10) ed asportarlo dalla sua sede; applicare lo slide nuovo e riavvitare la vite. Nel caso si vogliono togliere le cartucce dei pedali togliere la vite (3) e svitare la chiave in senso antiorario per il destro e in senso orario per il sinistro.

FAC MICHELIN spa

via Olivera, 19 - 31020 S.Vendemiano (TV) Italy
tel 0438 400345 - fax 0438 401870 www.miche.it - e-mail: commerciale@miche.it

La Fac Michelin SpA si riserva il diritto di modificare i prodotti senza preavviso e declina ogni responsabilità per l'uso improprio di ogni suo prodotto.

Leer atentamente las instrucciones y conservarlas para sucesivas consultas.

Sistema de enganche - desenganche (patente MICHE)

Los pedales MT4 MICHE se suministran ya precargados con una tensión de carga óptima. El display (2) que visualiza la carga de enganche y desenganche se encuentra en la parte inferior del cuerpo del pedal. La carga F de enganche es proporcional a la carga necesaria al desenganche (F1)

Con este sistema se permite al usuario establecer la sucesiva carga de desenganche. La tensión de regulación del desenganche se regula por medio del tornillo (1) que se encuentra en la parte posterior del pedal y dicha regulación se visualiza también en el display (2).

IMPORTANTE: se aconseja probar el desenganche cada vez que se cambian las cargas. Evitar apretar excesivamente el tornillo de regulación para no dañar el pedal e invalidar la garantía del producto.

Calas

Los calas (6) MICHE son compatibles con todos los tipos de zapatillas de tres tornillos y pueden ser sin juego (de color amarillo y aquí de serie) y con juego de +/- 3∞ (de color rojo y a pedido). Los elementos en goma (7), que se encuentran con los tornillos y las arandelas, se deben introducir en los alojamientos del taco en la parte interna y se bloquean cuando se fija el taco a la zapatilla. Estos elementos de goma tienen la función de amortiguar el acoplamiento entre zapatilla y pedal, de reducir el ruido debido a los calas desgastados y de ofrecer más seguridad cuando se camina.

Los calas para el pedal MT4 son intercambiables con los de los pedales 302 y 502 MICHE.

Mantenimiento

Los pedales MT4 MICHE son de fácil mantenimiento y, además de la normal limpieza, sólo necesitan, periódicamente, la lubricación del movimiento interno. Para efectuar esta operación es suficiente destornillar el tornillo (3) e introducir, en el alojamiento del tornillo mismo, un lubricante fluido que podrá llegar libremente, a través del orificio (5) a los rodamientos del movimiento.

IMPORTANTE: en caso de que se desee destornillar el cartucho (4) del pedal derecho es necesario girar la llave en sentido antihorario, para destornillar el cartucho del pedal izquierdo es necesario girar la llave en sentido horario.

En los pedales MT4 MICHE se puede sustituir la placa superior del pedal (8), que se suministra como repuesto, en caso de desgaste; es suficiente retirar el tornillo (3) y extraer la placa.

Se aconseja sustituir esta placa (8) cada vez que el normal desgaste no permita el correcto apoyo de la zapatilla; con esta simple operación renovará su pedal tanto estéticamente como en el funcionamiento.

Otra peculiaridad patentada de MT4 MICHE es el slide lateral (9) que protege el cuerpo del pedal de choques y abrasiones que podrían dañar el pedal mismo.

Para retirarlo es suficiente destornillar el tornillo (10) y extraerlo de su alojamiento; aplicar el slide nuevo y atornillar nuevamente el tornillo. En caso de que se deseen retirar los cartuchos de los pedales, retirar el tornillo (3) y girar la llave en sentido antihorario para el derecho y en sentido horario para el izquierdo.

Ler com atenção as instruções e guardá-las para consultas futuras.

Sistema de encaixe - desencaixe (patente MICHE)

Os pedais MT4 MICHE são fornecidos já pré-carregados com uma tensão de carga excelente. O visor (2) que mostra a carga de encaixe e desencaixe está posicionado na parte inferior do corpo do pedal. A carga F de encaixe é proporcional à carga necessária para o desencaixe (F1). Com este sistema o utilizador tem a possibilidade de estabelecer a sucessiva carga de desencaixe.

A tensão de regulação do desencaixe é efetuada mediante o parafuso (1) que está colocado na parte traseira do pedal e essa regulação, portanto, é visualizada no visor (2).

IMPORTANTE: recomenda-se de testar o desencaixe todas as vezes que forem trocadas as cargas. Evitar o aperto excessivo do parafuso de registro, isso poderá danificar o pedal e anular a garantia do produto.

Tacos

Os tacos (6) MICHE são compatíveis com todos os tipos de sapatilhas com três parafusos e podem ser sem jogo de uso (de cor amarela e aqui de série) e com jogo de uso de +/- 3∞ (de cor vermelha e a pedido). Os anéis de borracha (7), que estão junto com os parafusos e as arruelas, devem ser introduzidos nos alojamentos específicos do taco pelo lado interno e se bloqueiam quando o taco é fixado à sapatilha. Esses anéis de borracha têm a função de amortecer o acoplamento entre sapatilha e pedal, de reduzir o ruído causado por tacos gastos e de oferecer maior segurança na caminhada.

Os tacos para o pedal MT4 são intercambiáveis com aqueles dos pedais 302 e 502 MICHE.

Manutenção

Os pedais MT4 MICHE são de fácil manutenção e junto com a limpeza normal necessitam apenas, periodicamente, da lubrificação do movimento interno.

Para efetuar esta operação é suficiente desapertar o parafuso (3) e introduzir um lubrificante fluido no alojamento do próprio parafuso, que terá livre acesso através do furo (5) aos rolamentos do movimento.

IMPORTANTE: se desejar desapertar o cartucho (4) do pedal direito é preciso virar a chave no sentido anti-horário, para desapertar o cartucho do pedal esquerdo é necessário virar a chave no sentido horário.

Nos pedais MT4 MICHE pode-se substituir a placa superior do pedal (8), que é fornecida como peça de reposição, no caso de desgaste, é suficiente remover o parafuso (3) e remover a placa.

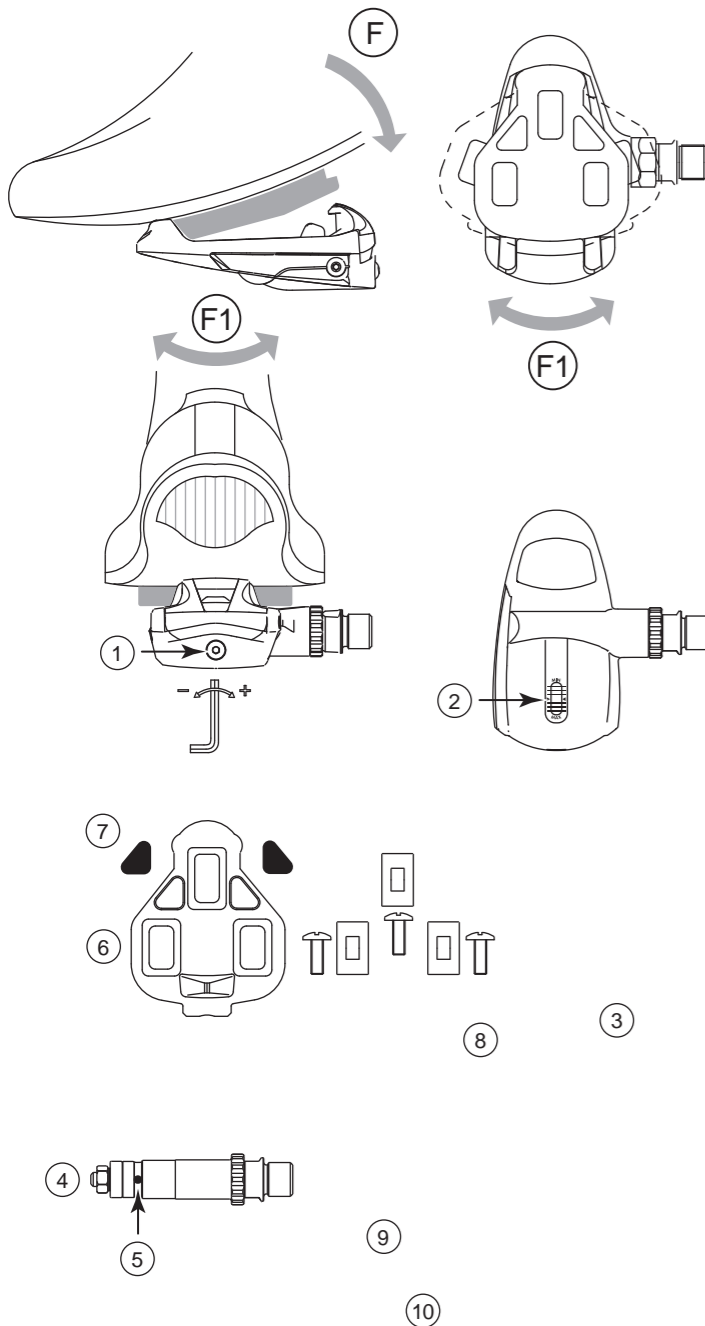
Recomenda-se de substituir essa placa (8) todas as vezes que o desgaste normal comprometer o apoio correto da sapatilha; com esta simples operação renova-se o pedal esteticamente e funcionalmente.

Outra peculiaridade patenteada de MT4 MICHE é o slide lateral (9) que protege o corpo do pedal de batidas e abrasões que poderão danificar o próprio pedal.

Para remover é suficiente desapertar o parafuso (10) e retirar do seu alojamento; aplicar o novo slide e aparafusar de novo o parafuso. Se desejar remover os cartuchos dos pedais retirar o parafuso (3) e desapertar a chave no sentido anti-horário para o direito e no sentido horário para o esquerdo.

Fac Michelin SpA se reserva el derecho de modificar los productos sin previo aviso y declina toda responsabilidad por el uso impropio de cualquiera de sus productos.

A Fac Michelin spa reserva-se o direito de modificar os produtos sem aviso prévio e exime-se de qualquer responsabilidade com relação ao uso impróprio de qualquer de seus produtos



Lire attentivement et conserver pour les futures consultations.

Système d'enclenchement et de déclenchement (brev. Miche)

Les pédales automatiques MT4 Miche sont fournies avec une pré tension de charge optimale. La fenêtre qui visualise la tension d'enclenchement et de déclenchement est positionnée sur la partie inférieure du corps de la pédale. La force F d'enclenchement est proportionnelle à la force nécessaire au déclenchement (F1). Ce système permet à l'utilisateur de stabiliser les charges successives de déclenchement. Le réglage de la tension du déclenchement est effectué par la vis (1) positionnée sur la partie arrière de la pédale, et son réglage est visualisable sur la fenêtre (2). **IMPORTANT** : Nous vous conseillons de tester le déclenchement après chaque modification de réglage. Eviter de serrer excessivement la vis de réglage, cela pourrait endommager la pédale et entraîner une perte de garantie.

Cales

Les cales (6) Miche sont compatibles avec tous les types de chaussures à trois vis. Nous offrons la possibilité d'utiliser deux types de cales, respectivement de couleur jaune et rouge (Fig.1) - Rouge: cales avec jeu latéral de +/-3' - Jaune: cales sans jeu latéral. L'emballage standard des pédales automatiques inclus les cales jaune avec les vis, rondelles et tampons caoutchouc adéquates. Les nouvelles cales Miche ont été modifiées pour pouvoir loger des tampons caoutchouc (7) qui ont pour fonction d'amortir lors de l'enclenchement entre la chaussure et la pédale, d'atténuer le bruit généré par des cales usées et d'offrir une meilleure sécurité en marchant. Les deux tampons sont à positionner dans les sièges prévus à cet effet sur la cale de l'intérieur et se bloquent quand elle est fixée sur la chaussure. Les cales de la pédale MT4 son interchangeableables avec les cales de tous les pedales Miche.

Entretien

Les pédales MT4 Miche sont d'un entretien aisé et ont juste besoin périodiquement, lors du nettoyage courant, d'une lubrification du mouvement interne. Pour effectuer cette lubrification il suffit de dévisser la vis (3) et d'insérer, dans le siège de la vis, un lubrifiant fluide qui aura libre accès, à travers le trou (5) aux roulements du mouvement. **IMPORTANT**: pour pouvoir dévisser ensuite la cartouche (4) de la pédale droite il convient de la dévisser dans le sens contraire des aiguilles d'une montre et pour dévisser la cartouche de la pédale gauche il convient de la dévisser dans le sens des aiguilles d'une montre. Sur les pédales MT4 il est possible de changer la plaque supérieure de la pédale (8) qui peut être fournie en pièces détachées en cas d'usure de celle-ci, pour cela il suffit d'ôter la vis (3) et de remplacer la plaque. Nous conseillons de substituer cette plaque (8) chaque fois que son usure risque de compromettre le bon appui de la chaussure, avec cette simple opération vous rénovez ainsi votre pédale esthétiquement et fonctionnellement. L'autre particularité brevetée sur la MT4 Miche est la protection latérale (9) qui protège le corps de la pédale des coups et abrasions qui peuvent endommager la pédale. Pour l'ôter, il suffit de dévisser la vis (10) et l'enlever de son siège pour ensuite positionner la protection neuve et revisser l'ensemble.

FAC MICHELIN
spa
via Olivera, 19 - 31020 S.Vendemiano (TV) Italy
tel 0438 400345 - fax 0438 401870 www.miche.it - e-mail: commerciale@miche.it

Fac Michelin SpA se réserve le droit de modifier les produits sans préavis et décline toute responsabilité en cas d'usage inapproprié de ses produits.

Please read these instructions carefully and keep for future consultation.

Locating – releasing system (MICHE patented)

Miche fast releasing pedals are dispatched with a correctly working load tension. The display (2) that shows the working load tension of the locating and releasing is located on the lower side of the pedal's body. Locating working load (F) is in proportion of the releasing working load (F1). With this system Miche allows the consumer to set the following releasing working load. The releasing setting tension is carried out by the screw (1) that is located on the rear side of pedal's body. This setting is shown on the display (2). **IMPORTANT**: Miche advises to test the releasing every time the consumer changes the working loads. Do not over tighten the setting screw! It may damage the pedal and cancel the warranty of the product.

Shoes Plates

The shoes plates (6) Miche are compatible with all the models of shoes with three screws. Miche offer you the possibility to use two kind of plates: the yellow plates, and the red ones (Pic. 1).
- Red: plate with (3 ' of gap
- Yellow: plate without gap.
The packaging of Miche fast releasing pedals includes one set of yellow plates with their screws, washers and rubbers. The new Miche plates were modified in order to insert a rubbers set (7) that damp the gap between the shoe and the pedal, reduces the noise produced from old and worn-out plates, and offers security during walking. The two rubbers must be located in their side from the inside of the plate, and they will lock themselves when you will screw the plate to the shoe. The MT4 shoes plates are interchangeable with 302 and 502 Miche padals.

Maintenance

The MT4 Miche pedals are easy to maintain, and, together with the usual cleaning, need periodically only the lubrication of the inside movement. In order to do this lubrication you have only to unlock the screw (3) and put, in the screw side, a fluid lubrication that will have free access, through the hole (5), to the bearings of the movement. **IMPORTANT**: In order to unscrew the cartridge (4) of the right pedal, remove the screw (3), you must turn the key in anticlockwise direction, and in order to unscrew the cartridge of the left pedal, you must turn the key in clockwise direction. On the MT4 Miche pedals you could change the plate situated on the upper side of the pedal (8), that is supplied as a spare part, in case of high wear. You have only unlock completely the screw (3) and take out the plate. Miche advises to change this plate (8) every time the normal wear does not permit the correct support of the shoe. With this easy operation you will renew your pedal functionally and ecstasically. Another patented novelty of the MT4 Miche pedals is the lateral slide (9) that protect the body of the pedal from impacts and scrapings that could damage the pedal. To pull it out you have only to unlock completely the screw (10) and to take the slide out from its side. Put the new slide in its side and lock the screw.

Fac Michelin SpA reserves to modify the products without advice and declines any liability for the improper use of any of its products.

Aufmerksam durchlesen und für ein späteres Nachschlagen aufbewahren.

Ein- Und Ausstiegssystem (MICHE patent)

Die Miche Systempedale werden bereits mit einer optimal eingestellten Spannung geliefert. Das Display (2), das die Ein-und Ausstiegskraft anzeigt, ist am Unterteil des Pedals angebracht. Die Einstiegskraft F ist proportional zur benötigten Ausstiegskraft F1 eingestellt. Mit diesem System erlaubt man dem Benutzer, die nachfolgende Ausstiegskraft F1 zu bestimmen. Die Einstellung erfolgt an der Schraube (1) an der Rückseite des Pedals und wird auf dem Display (2) angezeigt. **WICHTIG**: Wir empfehlen, nach jeder Änderung der Spannung, den Ausstieg zu testen. Vermeiden Sie übermäßiges Blockieren der Regulierungsschraube, da dies das Pedal beschädigen könnte und die Garantie erlischt.

Schuhplatten

Die Miche Platten (6) sind mit fast allen Schuhtypen mit 3 Schrauben kompatibel. Miche bietet Ihnen 2 verschiedene Typen von Platten an, gelb und rot. (Abb. 1) - rot: Platten mit Spiel + - 3' - gelb: Platten ohne Spiel Die Miche-Pedale werden mit einem Satz gelber Platten, dazugehörigen Schrauben und Unterlegscheiben geliefert. Die neuen Miche Platten wurden modifiziert, um einen Satz von Gummistöpsel (7) einsetzen zu können, um somit das Anpassungsspiel zwischen Schuh und Platte zu dämpfen, die allgemeine Geräusentwicklung bei abgenutzten Platten zu vermindern und eine maximale Sicherheit beim Laufen zu gewährleisten. Die zwei Gummistöpsel werden an dem eigens dafür vorgesehenen Sitz an der Innenseite der Platte angebracht und blockieren sich, wenn die Platte am Schuh fixiert wird. Die MT4 schuhplatten sind ersetzbar mit den Miche 302 und 502 schuhplatten.

Wartung

Die einfache Wartung der MT4 Miche Pedale erfordert nur die übliche Reinigung und die periodische Schmierung des Innenlagers. Um die Schmierung zu ermöglichen, genügt es, die Schraube (3) zu lösen und ein flüssiges Schmiermittel in den Schraubeneinsatz so einzuführen, dass das Mittel durch das Loch (5) zum Innenlager einfließen kann. **WICHTIG**: Um die Patrone (4) am rechten Pedal aufzuschrauben, muß die Schraube (3) ganz Lösen, muss der Schlüssel entgegen dem Uhrzeigersinn gedreht werden und um die Patrone am linken Pedal aufzuschrauben, muss der Schlüssel im Uhrzeigersinn gedreht werden. Bei den MT4 Miche Pedalen kann man die obere Platte (8), die als Ersatzteil erhältlich ist, austauschen. Im Falle von Verschleiß; die Schraube (3) abnehmen und die Platte entfernen. Es empfiehlt sich, die Platte (8) zu wechseln, wenn der Schuh bei normalem Gebrauch nicht mehr den richtigen Halt hat, mit diesem einfachen Vorgang erneuern Sie ästhetisch und funktionell Ihr Pedal. Eine andere patentierte Eigenschaft beim Miche MT4 Pedal ist der seitliche Protektor (9), der den Pedalkörper vor Schlägen und Abschürfungen, die Ihr Pedal beschädigen könnten, schützt. Zum Auswechseln die Schraube (10) lösen, den Protektor abnehmen, neuen Protektor einsetzen und die Schraube (10) wieder zudrehen.

Die Fac Michelin SpA behält sich das Recht vor die Produkte ohne Vorankündigung zu verändern und lehnt jede Verantwortung für eine unangebrachte Nutzung jeder seiner Produkte ab.