

Leggere attentamente e conservare per future consultazioni.

Leer atentamente las instrucciones y conservarlas para sucesivas consultas.

Ler com atenção as instruções e guardá-las para consultas futuras.

MOZZO ANTERIORE PRIMATO Dynamic Radial Syntesi / CONNECT

Il mozzo anteriore Primato scorre su due cuscinetti 6001 schermati stagni e prelubrificati. Nonostante ciò per garantire la massima durata e funzionalità del movimento è necessario non utilizzare alcun sistema a pressione o solventi di alcun genere quando si esegue la pulizia del mozzo. Ciò andrebbe a danneggiare irreparabilmente il funzionamento dei cuscinetti procurando fenomeni di corrosione degli stessi. L'eventuale sostituzione o smontaggio dei cuscinetti va eseguita inserendo in entrambe le estremità del perno una chiave a brugola da 5mm (fig 1) e contrapponendo e in senso antiorario lo sforzo di apertura (fig 2) si otterrà lo sbloccaggio di una delle due boccole di sostegno (a). Una volta svitata la boccola di sostegno, sfilare il perno. Sostituire i due cuscinetti, ripetere l'operazione di montaggio in senso contrario. Per l'eventuale registrazione del mozzo, si procede svitando il grano (b) presente nella ghiera di registrazione integrata in una delle due boccole di sostegno (a). Ruotando la ghiera in senso orario si annulla il gioco, ruotando la ghiera in senso antiorario si libera lo scorrimento. finita questa operazione bloccare il grano (b).

MOZZO POSTERIORE PRIMATO Dynamic Radial Syntesi / CONNECT

Il mozzo posteriore PRIMATO scorre su due cuscinetti 6001 2rs schermati stagni e prelubrificati. Nonostante ciò per garantire la massima durata e funzionalità del movimento è necessario non utilizzare alcun sistema a pressione o solventi di alcun genere quando si esegue la pulizia del mozzo; ciò andrebbe a danneggiare irreparabilmente il funzionamento dei cuscinetti procurando fenomeni di corrosione degli stessi. Il mozzo posteriore primato, permette in maniera molto semplice di effettuare la rimozione del corpo ruota libera semplicemente per eseguirne la normale manutenzione o per l'eventuale sostituzione in caso si voglia adoperare un diverso tipo di cambio o di pacco pignoni. La cassetta del Mozzo Primato è compatibile Campagnolo 9 e 10 oppure Shimano 8, 9 e 10 velocità. L'eventuale sostituzione dei cuscinetti e rimozione del corpo ruota libera, prevede di: inserire in entrambe le estremità del perno una chiave a brugola da 5mm (fig 1) e contrapponendo in senso orario lo sforzo di apertura (fig 2), si otterrà lo sbloccaggio di una delle due boccole di sostegno (A). Una volta svitata la boccola di sostegno, sfilare il perno dal mozzo; si otterrà quindi il distacco del corpo ruota libera dal corpo mozzo. Il corpo mozzo una volta privo di ruota libera si presenterà pronto alla manutenzione o alla sostituzione dei cuscinetti. Per riasssemblare il mozzo, ripetere in senso contrario le operazioni facendo particolare attenzione all'inserimento del corpo ruota libera che deve avvenire agendo con una leggera pressione e ruotando in senso antiorario fino al corretto inserimento dei cricchetti nelle loro sedi. Per l'eventuale registrazione del mozzo, si procede svitando il grano (B) della ghiera integrata nella boccola di appoggio sinistra (vedi figura 1). Ruotando la ghiera in senso orario si annulla il gioco, ruotando la ghiera in senso antiorario si libera lo scorrimento. Finita questa operazione, bloccare il grano (b).

BLOCCAGGI MOZZO

La leva di bloccaggio presenta due posizioni fisse, una aperta (fig 3) ed una chiusa (fig 4) con la marcatura impressa in maniera indelebile sulla leva stessa. Ogni qualvolta si usi la bicicletta, controllare accuratamente che le leve di chiusura delle ruote siano in posizione **CLOSE** (con la posizione di leva chiusa, nella parte frontale del bloccaggio deve essere presente la scritta **CLOSE**). Tutte le posizioni diverse dalla posizione chiusa sono da ritenersi estremamente pericolose (fig 5). La corretta chiusura del bloccaggio va eseguita partendo dalla posizione di leva aperta portando il dado in appoggio sul forcellino manualmente ed accompagnando la leva dalla posizione aperta alla posizione chiusa (fig 5) con la sola forza della mano senza l'ausilio di alcun attrezzo (es: tubi, prolunghe...); lo sforzo di chiusura si deve avvertire nel passaggio dalla posizione aperta alla posizione chiusa. Quindi mai adoperare la leva come sia un dado per effettuare il serraggio (fig 6) ciò danneggerebbe l'integrità e la sicurezza del bloccaggio. La pulizia del bloccaggio si deve eseguire dopo ogni utilizzo con la pioggia, ad ogni pulizia della bicicletta (tempo consigliato ogni 30 gg) o dopo un lungo periodo di inutilizzo.

La Fac Michelin SpA si riserva il diritto di modificare i prodotti senza preavviso e declina ogni responsabilità per l'uso improprio di ogni suo prodotto.

CUBO DIANTEIRO PRIMATO Dynamic Radial Syntesi / CONNECT

Il cubo anteriore PRIMATO corre su due cuscinetti 6001 blindati e pre-lubrificati. Nonostante ciò per garantire la massima durata e funzionalità del movimento, è necessario non utilizzare alcun sistema a pressione o solventi di alcun genere quando si esegue la pulizia del cubo. Ciò andrebbe a danneggiare irreparabilmente il funzionamento dei cuscinetti procurando fenomeni di corrosione degli stessi. L'eventuale sostituzione o smontaggio dei cuscinetti va eseguita inserendo in entrambe le estremità del perno una chiave Allen da 5mm (fig 1) e contrapponendo e in senso antiorario lo sforzo di apertura (fig 2), si otterrà lo sbloccaggio di una delle due buche di supporto (a). Dopo aver svitato la buca di supporto, estrarre il perno. Sostituire i due cuscinetti, ripetere l'operazione di montaggio in senso contrario. Per l'eventuale registrazione del cubo, si procede svitando il prigioniero (b) presente nel cerchio di registrazione incorporato in una delle due buche di supporto (a). Ruotando il cerchio in senso orario si annulla il gioco, ruotando il cerchio in senso antiorario si libera lo scorrimento. Finita questa operazione, bloccare il prigioniero (b).

CUBO TRASEIRO PRIMATO Dynamic Radial Syntesi / CONNECT

Il cubo posteriore PRIMATO corre su due cuscinetti 6001 2rs blindati e pre-lubrificati. Nonostante ciò per garantire la massima durata e funzionalità del movimento, è necessario non utilizzare alcun sistema a pressione o solventi di alcun genere quando si esegue la pulizia del cubo; ciò andrebbe a danneggiare irreparabilmente il funzionamento dei cuscinetti procurando fenomeni di corrosione degli stessi. Il cubo posteriore primato, permette in maniera molto semplice di effettuare la rimozione del corpo ruota libera semplicemente per eseguirne la normale manutenzione o per l'eventuale sostituzione in caso si voglia adoperare un diverso tipo di cambio o di pacco pignoni. La cassetta del Mozzo Primato è compatibile Campagnolo 9 e 10 oppure Shimano 8, 9 e 10 velocità. L'eventuale sostituzione dei cuscinetti e rimozione del corpo ruota libera, prevede di: inserire in entrambe le estremità del perno una chiave Allen da 5mm (fig 1) e contrapponendo in senso orario lo sforzo di apertura (fig 2), si otterrà lo sbloccaggio di una delle due buche di supporto (A). Dopo aver svitato la buca di supporto, estrarre il perno dal cubo; si otterrà quindi il distacco del corpo ruota libera dal corpo cubo. Il corpo cubo una volta privo di ruota libera si presenterà pronto alla manutenzione o alla sostituzione dei cuscinetti. Per riasssemblare il cubo, ripetere in senso contrario le operazioni facendo particolare attenzione all'inserimento del corpo ruota libera che deve avvenire agendo con una leggera pressione e ruotando in senso antiorario fino al corretto inserimento dei cricchetti nelle loro sedi. Per l'eventuale registrazione del cubo, si procede svitando il prigioniero (B) del cerchio di registrazione incorporato nella buca di appoggio sinistra (vedi figura 1). Ruotando il cerchio in senso orario si annulla il gioco, ruotando il cerchio in senso antiorario si libera lo scorrimento. Finita questa operazione, bloccare il prigioniero (b).

BLOCCAGGI MOZZO

La leva di bloccaggio presenta due posizioni fisse, una aperta (fig 3) ed una chiusa (fig 4) con la marcatura impressa in maniera indelebile sulla leva stessa. Ogni qualvolta si usi la bicicletta, controllare accuratamente che le leve di chiusura delle ruote siano in posizione **CLOSE** (con la posizione di leva chiusa, nella parte frontale del bloccaggio deve essere presente la scritta **CLOSE**). Tutte le posizioni diverse dalla posizione chiusa sono da ritenersi estremamente pericolose (fig 5). La corretta chiusura del bloccaggio va eseguita partendo dalla posizione di leva aperta portando il dado in appoggio sul forcellino manualmente ed accompagnando la leva dalla posizione aperta alla posizione chiusa (fig 5) con la sola forza della mano senza l'ausilio di alcun attrezzo (es: tubi, prolunghe...); lo sforzo di chiusura si deve avvertire nel passaggio dalla posizione aperta alla posizione chiusa. Quindi mai adoperare la leva come sia un dado per effettuare il serraggio (fig 6) ciò danneggerebbe l'integrità e la sicurezza del bloccaggio. La pulizia del bloccaggio si deve eseguire dopo ogni utilizzo con la pioggia, ad ogni pulizia della bicicletta (tempo consigliato ogni 30 gg) o dopo un lungo periodo di inutilizzo.

Fac Michelin SpA se reserva el derecho de modificar los productos sin previo aviso y declina toda responsabilidad por el uso impropio de cualquiera de sus productos.

BUJE ANTERIOR PRIMATO Dynamic Radial Syntesi / CONNECT

Il buje anteriore Primato scorre su due cuscinetti 6001 blindati e prelubrificati. Nonostante ciò per garantire la massima durata e funzionalità del movimento è necessario non utilizzare alcun sistema a pressione o solventi di alcun genere quando si esegue la pulizia del buje. Ciò andrebbe a danneggiare irreparabilmente il funzionamento dei cuscinetti procurando fenomeni di corrosione degli stessi. L'eventuale sostituzione o smontaggio dei cuscinetti va eseguita inserendo in entrambe le estremità del perno una chiave Allen da 5mm (fig 1) e contrapponendo e in senso antiorario lo sforzo di apertura (fig 2), si otterrà lo sbloccaggio di uno dei due casquillos di supporto (a). Una volta svitato il casquillo di supporto, estrarre il perno. Sostituire i due cuscinetti, ripetere l'operazione di montaggio in senso contrario. Per la regolazione del buje si procede svitando il perno (b) presente nella virola di regolazione integrata in uno dei due casquillos di supporto (a). Girando la virola in senso orario si annulla il gioco, girando la virola in senso antiorario si libera lo scorrimento. Finita questa operazione, bloccare il perno (b).

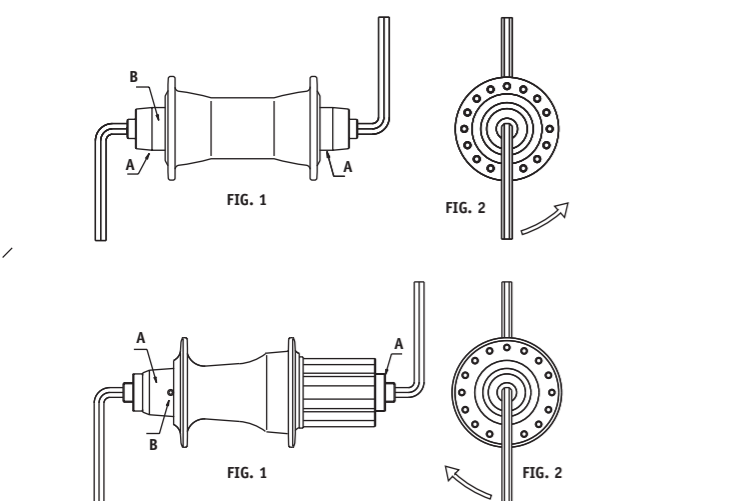
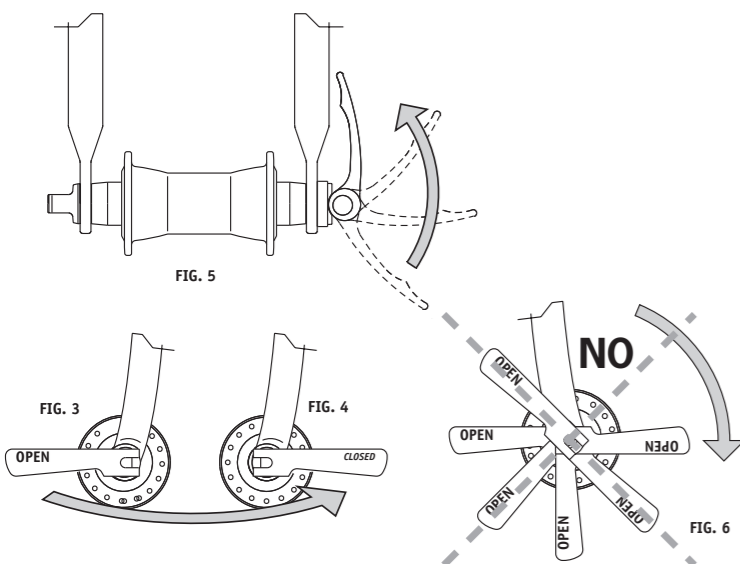
BUJE POSTERIOR PRIMATO Dynamic Radial Syntesi / CONNECT

Il buje posteriore PRIMATO scorre su due cuscinetti 6001 2rs blindati e prelubrificati. Nonostante ciò per garantire la massima durata e funzionalità del movimento è necessario non utilizzare alcun sistema a pressione o solventi di alcun genere quando si esegue la pulizia del buje; ciò andrebbe a danneggiare irreparabilmente il funzionamento dei cuscinetti procurando fenomeni di corrosione degli stessi. Il buje posteriore Primato, permette in maniera molto semplice di effettuare la rimozione del corpo ruota libera semplicemente per eseguirne la normale manutenzione o per l'eventuale sostituzione in caso si voglia adoperare un diverso tipo di cambio o di pacco pignoni. La cassetta del Mozzo Primato è compatibile Campagnolo 9 e 10 oppure Shimano 8, 9 e 10 velocità. L'eventuale sostituzione dei cuscinetti e rimozione del corpo ruota libera, prevede di: inserire in entrambe le estremità del perno una chiave Allen da 5mm (fig 1) e contrapponendo in senso orario lo sforzo di apertura (fig 2), si otterrà lo sbloccaggio di uno dei due casquillos di supporto (A). Dopo aver svitato il casquillo di supporto, estrarre il perno del buje; si otterrà quindi il distacco del corpo ruota libera dal corpo buje. Il corpo buje una volta privo di ruota libera si presenterà pronto alla manutenzione o alla sostituzione dei cuscinetti. Per riasssemblare il buje, ripetere in senso contrario le operazioni facendo particolare attenzione all'inserimento del corpo ruota libera che deve avvenire agendo con una leggera pressione e ruotando in senso antiorario fino al corretto inserimento dei cricchetti nelle loro sedi. Per la regolazione del buje si procede svitando il perno (B) della virola integrata nella buca di appoggio sinistra (vedi figura 1). Girando la virola in senso orario si annulla il gioco, girando la virola in senso antiorario si libera lo scorrimento. Finita questa operazione, bloccare il perno (b).

CIERRES BUJE

La leva di bloccaggio presenta due posizioni fisse, una aperta (fig 3) ed una chiusa (fig 4) con la marcatura impressa in maniera indelebile sulla leva stessa. Ogni qualvolta si usi la bicicletta, controllare accuratamente che le leve di chiusura delle ruote siano in posizione **CLOSE** (con la posizione di leva chiusa, nella parte frontale del buje deve essere presente la scritta **CLOSE**). Tutte le posizioni diverse dalla posizione chiusa sono da ritenersi estremamente pericolose (fig 5). La corretta chiusura del buje va eseguita partendo dalla posizione di leva aperta portando il dado in appoggio sul forcellino manualmente ed accompagnando la leva dalla posizione aperta alla posizione chiusa (fig 5) con la sola forza della mano senza l'ausilio di alcun attrezzo (es: tubi, prolunghe...); lo sforzo di chiusura si deve avvertire nel passaggio dalla posizione aperta alla posizione chiusa. Quindi mai adoperare la leva come sia un dado per effettuare il serraggio (fig 6) ciò danneggerebbe l'integrità e la sicurezza del buje. La pulizia del buje si deve eseguire dopo ogni utilizzo con la pioggia, ad ogni pulizia della bicicletta (tempo consigliato ogni 30 gg) o dopo un lungo periodo di inutilizzo.

A Fac Michelin spa reserva-se o direito de modificar os produtos sem aviso prévio e exime-se de qualquer responsabilidade com relação ao uso improprio de qualquer de seus produtos



Lire attentivement et conserver pour les futures consultations.

Please read these instructions carefully and keep for future consultation.

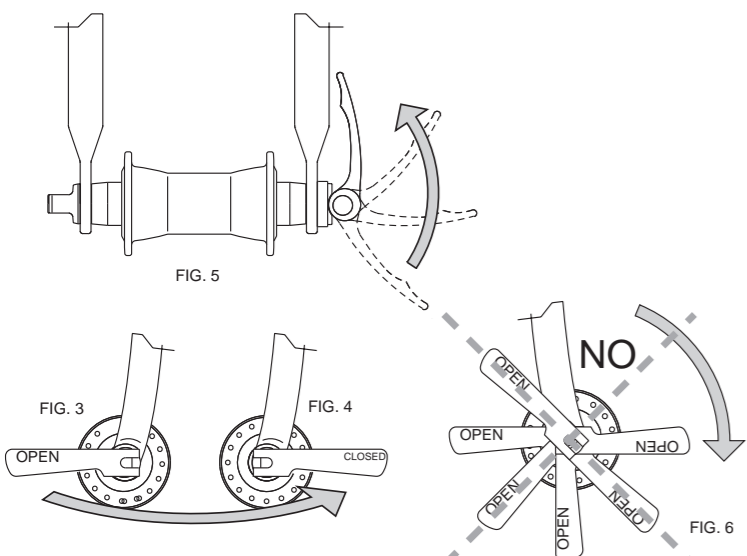
Aufmerksam durchlesen und für ein späteres Nachschlagen aufbewahren.

MOYEU AVANT PRIMATO Dynamic Radial Syntesi / CONNECT PRIMATO FRONT HUB Dynamic Radial Syntesi / CONNECT VORDERRADNABE PRIMATO Dynamic Radial Syntesi / CONNECT

Le moyeu avant Primato est équipé de deux roulements annulaires 6001 étanches et pré-lubrifiés. Malgré cela pour garantir une grande durée et une bonne fonctionnalité du mouvement il est recommandé de ne pas utiliser de système de lavage à haute pression ou à base de solvants d'aucun type pour nettoyer le moyeu. Cela aurait pour conséquence d'endommager de manière irréparable le fonctionnement des roulements engendrant une corrosion de ces derniers. La substitution ou le démontage des roulements s'opère en insérant dans chaque côté de l'axe une clé Allen de 5mm (fig.1) et en faisant tourner dans le sens inverse des aiguilles d'une montre (fig.2) vous obtiendrez le déblocage d'un des deux caches de soutien (A). Une fois le cache dévissé, enlever l'axe. Retirer les deux roulements et répéter l'opération en sens inverse pour le remontage. Pour un éventuel réglage du moyeu, vous devez dévisser la vis pointeau (B) présente sur la bague de réglage intégrée à un des deux caches de soutien (A). En tournant la bague dans le sens des aiguilles d'une montre vous annulez le jeu, en tournant la bague dans le sens inverse des aiguilles d'une montre vous libérez le jeu. Lorsque le réglage recherché est atteint serrer la vis pointeau (B).

The PRIMATO front hub runs on two 6001 sealed and pre-lubricated bearings. However, despite this, to guarantee maximum life and working efficiency, no pressurised systems or solvents must be used when the hub is cleaned, as otherwise the bearings could be irreparably damaged, causing them to corrode. To change or dismantle the bearings, fit a 5-mm Allen spanner onto both ends of the pin (fig. 1) and contrasting the opening force in an anti-clockwise direction (fig. 2) one of the support bushes will be released (A). Once the support bush is unscrewed, slide out the pin. Change the two bearings and repeat the above operations in reverse order. To adjust the hub, unscrew the nut (B) on the adjustment ring-nut, which is incorporated in one of the support bushes (A). When the ring-nut is turned in a clockwise direction, play is cancelled; turning it in an anti-clockwise direction slipping is increased. When it has been adjusted, screw down the nut (B).

Die vordere Radnabe läuft auf zwei gedichteten mit Staubkappen und vorgeschmierten 6001 Lagern. Damit eine maximale Lebensdauer und die Funktionalität des Bewegungsablaufs gewährleistet werden, dürfen zur Reinigung der Radnabe keinerlei Drucksysteme oder Lösungsmittel jeglicher Art verwendet werden, da dies die Funktionstauglichkeit der Lager durch Korrosion auf irreparable Weise beschädigen würde. Ein eventueller Austausch bzw. Demontage der Lager muss mit Hilfe eines 5mm Sechskantschlüssels (Abb. 1) durchgeführt werden, der an beiden Enden des Bolzens eingeführt und dann gegen den Uhrzeigersinn gedreht wird (Abb. 2), um so eine der beiden Haltebuchsen zu lösen (A). Nachdem die Haltebuchse gelöst wurde, den Bolzen herausziehen und dann, nachdem die beiden Lager ersetzt wurden, die neuen Teile in umgekehrter Reihenfolge montieren. Für eine eventuelle Einstellung der Radnabe den an der Nutmutter (die wiederum in eine der Haltebuchsen (A) integriert ist) befestigten Stift (B) lösen. Durch Drehen der Nutmutter im Uhrzeigersinn wird das Spiel reduziert, durch Drehen gegen den Uhrzeigersinn wird das Spiel gegeben. Nach diesem Vorgang den Stift (B) befestigen.

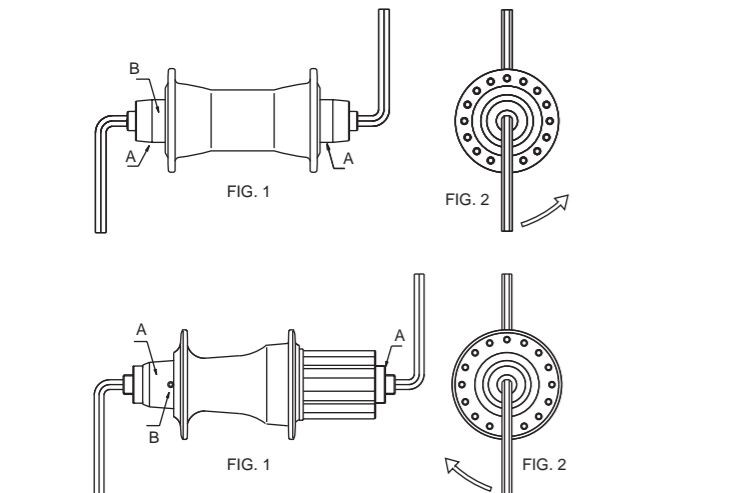


MOYEU ARRIERE PRIMATO Dynamic Radial Syntesi / CONNECT PRIMATO REAR HUB Dynamic Radial Syntesi / CONNECT HINTERRADNABE PRIMATO Dynamic Radial Syntesi / CONNECT

Le moyeu arrière Primato est équipé de deux roulements annulaires 6001 2RS étanches et pré-lubrifiés. Malgré cela pour garantir une grande durée et une bonne fonctionnalité du mouvement il est recommandé de ne pas utiliser de système de lavage à haute pression ou à base de solvants d'aucun type pour nettoyer le moyeu. Cela aurait pour conséquence d'endommager de manière irréparable le fonctionnement des roulements engendrant une corrosion de ces derniers. Le moyeu arrière Primato permet d'une manière très simple d'effectuer le démontage du corps de roue libre ainsi que son entretien et son éventuel remplacement pour changer de profil de cassette. La cassette pour moyeu Primato est compatible Campagnolo 9 et 10 ou Shimano 8, 9 et 10 vitesses. Pour changer les roulements ou changer le corps de roue libre il convient d'insérer dans chaque extrémité de l'axe une clé Allen de 5mm (fig.1) et en faisant tourner en sens horaire des aiguilles d'une montre vous obtiendrez le déblocage d'un des deux caches de soutien (A). Une fois le cache de soutien dévissé, enlever l'axe du moyeu, vous obtiendrez ainsi le détachement du corps de roue libre du corps du moyeu. Le corps du moyeu une fois privé de roue libre pourra ainsi permettre l'entretien ou le changement des roulements. Pour le remontage du moyeu répéter l'opération inverse en faisant particulièrement attention à l'insertion du corps de roue libre qui doit s'approcher du corps du moyeu en appliquant une légère pression et en faisant tourner dans le sens contraire des aiguilles d'une montre de manière à ce que les cliquets s'insèrent correctement dans leur siège. Pour un éventuel réglage du moyeu vous devez dévisser la vis pointeau (B) présente sur la bague gauche de serrage intégrée (fig.1). En tournant la bague dans le sens des aiguilles d'une montre vous annulez le jeu, en tournant la bague dans le sens inverse des aiguilles d'une montre vous libérez le jeu. Lorsque le réglage recherché est atteint serrer la vis pointeau (B).

Like the PRIMATO front hub, the PRIMATO rear hub also runs on two 6001 sealed and pre-lubricated bearings. However, despite this, to guarantee maximum life and working efficiency, no pressurised systems or solvents must be used when the hub is cleaned, as otherwise the bearings could be irreparably damaged, causing them to corrode. With the PRIMATO rear hub, it is very simple to remove the free wheel for normal maintenance or for changing it if a different type of rear gear or cassette is required. To change the bearings and remove the free wheel: Fit a 5-mm Allen spanner onto both ends of the pin (fig. 1) and contrasting the opening force in an clockwise direction (fig. 2) one of the support bushes will be released (A). Once the support bush is unscrewed, slide out the pin, this way the free wheel is released from the hub. The Primato hub freewheel is campagnolo 9/10 speeds or Shimano 8/9/10 speeds compatible. Once the free wheel has been removed, the hub is ready for maintenance or for having the bearings changed. To reassemble the hub, repeat the above operations in reverse order, taking care when fitting the free wheel, which must be gently pressed and turned in an anti-clockwise direction until the jacks click into their housing. To adjust the hub, unscrew the nut (B) on the adjustment ring-nut, which is incorporated in the left-hand support bush (see figure 1). When the ring-nut is turned in a clockwise direction, play is cancelled; turning it in an anti-clockwise direction slipping is increased. When it has been adjusted, screw down the nut (B).

Die Hinterradnabe läuft wie die vordere auf zwei gedichteten mit Staubkappen und vorgeschmierten 6001 2RS Lagern. Damit eine maximale Lebensdauer und die Funktionalität des Bewegungsablaufs gewährleistet werden, dürfen zur Reinigung der Radnabe trotzdem keinerlei Drucksysteme oder Lösungsmittel jeglicher Art verwendet werden, da dies die Funktionstauglichkeit der Lager durch Korrosion auf irreparable Weise beschädigen würde. Die hintere Radnabe Primato ermöglicht ein problemloses Entfernen des freien Radkörpers zu Wartungszwecken oder aber ein eventuelles Ersetzen der Teile, wenn man z. B. eine andere Gangschaltung oder Satz Ritzel einbauen möchte. Die Kassette der Primato Nabe ist mit Campagnolo 9- und 10-Fach und Shimano 8-, 9- und 10-Fach kompatibel. Bei einem Austausch der Lager oder Entfernen des Freilaufkörpers, wie folgt vorgehen: Ein eventueller Austausch bzw. Demontage der Lager, muss mit Hilfe eines 5 mm Sechskantschlüssels (Abb. 1) durchgeführt werden, der an beiden Enden des Bolzens eingeführt und im Uhrzeigersinn gedreht wird (Abb. 2), um eine der beiden Haltebuchsen zu lösen (A). Nachdem die Haltebuchse abgeschraubt wurde, die Buchse aus der Radnabe ziehen kann dann der Freilaufkörper von der Radnabe entfernt werden. Hat man die Radnabe einmal vom Freilaufkörper gelöst, kann man die Wartungsarbeiten ausführen oder aber die Lager ersetzen. Um die Radnabe dann erneut zu montieren, den gesamten Vorgang in umgekehrter Reihenfolge durchführen, wobei besonders sorgfältig beim Einsetzen des Freilaufkörpers vorzugehen ist: hierzu einen leichten Druck ausüben und das Teil gegen den Uhrzeigersinn solange drehen, bis es korrekt in die beiden Winden einrastet. Für eine eventuelle Einstellung der Radnabe den an der Nutmutter (die wiederum in eine der Haltebuchsen (A) integriert ist) befestigten Stift (B) lösen. Durch Drehen der Nutmutter im Uhrzeigersinn wird das Spiel reduziert, durch Drehen gegen den Uhrzeigersinn wird Spiel gegeben. Nach diesem Vorgang den Stift (B) befestigen.



BLOCAGES DE MOYEU

Le levier de blocage présente deux positions fixes, une ouverte (fig.3) et une fermée (fig.4) avec un marquage imprimé de manière indélébile sur le levier. A chaque utilisation du vélo, bien contrôler que le levier de fermeture de la roue soit sur la position CLOSE. Lorsque le blocage est fermé vous devez pouvoir lire sur la partie frontale l'inscription CLOSE. Toute autre position différente de la position fermée est extrêmement dangereuse (fig.5). La fermeture correcte du blocage doit être effectuée en partant de la position de levier ouverte en amenant manuellement l'écrou en appui sur la patte de cadre ou de fourche et en accompagnant le levier de la position ouverte à la position fermée (fig.5) juste avec la force de la main et sans avoir recours à l'utilisation d'aucun outil (ex. tube prolongateur ...). L'effort de fermeture doit se ressentir au moment du passage de la position ouverte à la position fermée. D'autre part ne jamais utiliser le levier comme s'il était un écrou pour effectuer le serrage (fig.6), cela endommagerait le bon fonctionnement et la sécurité du blocage. Le nettoyage du blocage doit être effectué chaque fois que, après une sortie sous la pluie, vous nettoyez votre vélo (temps conseillé tous les 30 jours) ou après une longue période de non

HUB LOCKS

The locking lever has two fixed positions - open (fig. 3) and closed (fig. 4) - that are indelibly marked on the lever. Every time you use your bicycle, make sure that the wheel locking levers are on the CLOSE position (there should be the word CLOSE on the front of the lock when the lever is closed). Any other position is to be considered extremely dangerous (fig. 5). To lock the wheel properly, start from the open position of the lever, fit the nut against the fork manually and move the lever from the open to the closed position (fig. 5). Use only your hands to perform this operation and do not use any tools (e.g. extension tubes, etc.). You should feel a strain when passing from the open to the closed position, so never use the lever like a nut when locking (fig. 6) because this could affect the integrity and safety of the lock. Clean the locking device every time you go out in the rain, when you clean your bicycle (advised frequency: every 30 days) or when it is stored for a long period of inactivity.

NABENSPERRE

Die Hebelsperre weist zwei feste Positionen auf: offen (Abb.3) und geschlossen (Abb.4). Beide Positionen sind am Hebel selbst fest eingepägt. Jedes Mal, wenn man das Fahrrad benutzt, muß man sich vergewissern, daß sich die Schließhebel der Räder in der Position CLOSE befinden (wenn der Hebel im vorderen Teil der Sperre geschlossen ist, muß die Schrift CLOSE lesbar sein). Jede Position, die nicht mit der geschlossenen Position identisch ist, ist äußerst gefährlich (Abb.5). Die korrekte Schließung der Sperre wird durchgeführt, indem man von der Position "Hebel offen" ausgehend die Mutter manuell auf die Gabel positioniert und den Hebel von der offenen in die geschlossene Position bringt (Abb 5). Dies darf ausschließlich manuell und ohne Einsatz von irgendwelchen Werkzeugen (z.B. Rohre, Verlängerungen, usw...) erfolgen. Beim Übergang von der offenen zur geschlossenen Position wird man eine gewisse Schließkraft spüren. Der Hebel darf daher nie wie eine Mutter eingesetzt werden, mit der man die Befestigung durchführt (Abb. 6). Dies würde nämlich die Unversehrtheit und Sicherheit der Sperre beeinträchtigen. Die Reinigung der Sperre muß jedesmal dann durchgeführt werden, wenn man bei Regen gefahren ist. Man sollte die Reinigung am besten alle 30 Tage durchführen bzw wenn man das Fahrrad für längere Zeit nicht benutzt hat.